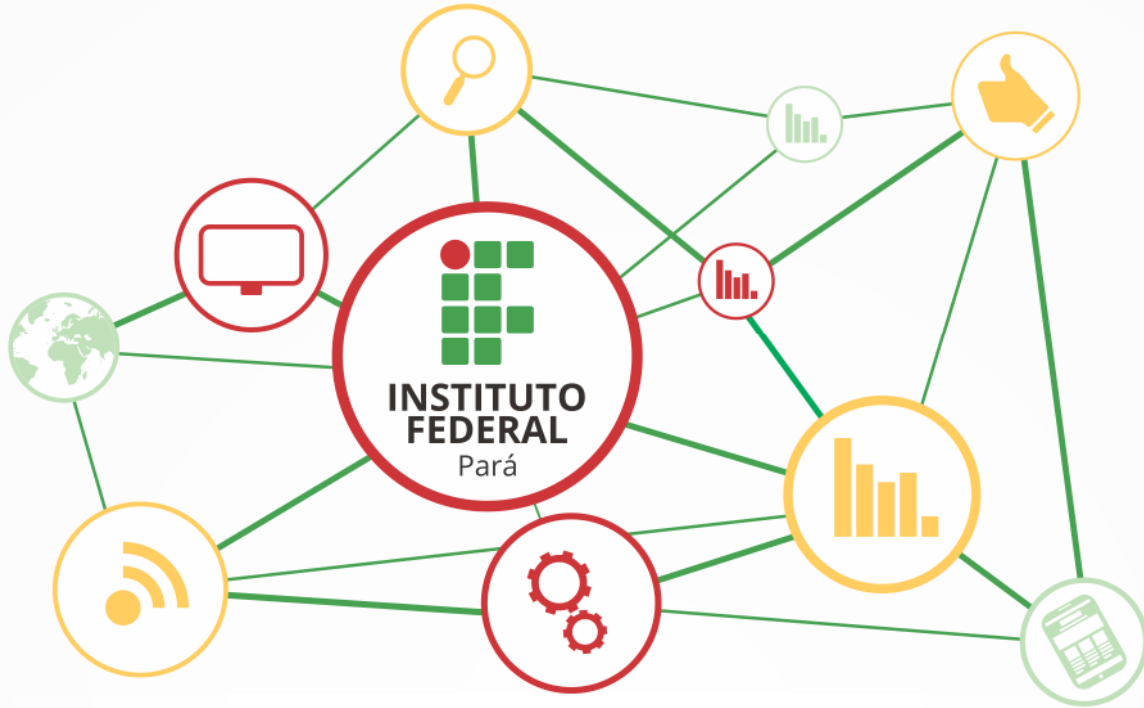




Serviço Público Federal
Ministério da Educação
Secretaria de Educação Profissional e Tecnológica
Instituto Federal de Educação, Ciência e Tecnologia do Pará



PLANO ESTRATÉGICO ANUAL

➤ EXERCÍCIO 2017

www.ifpa.edu.br



GESTORES DO IFPA

Cláudio Alex Jorge da Rocha
Reitor

Elinilze Guedes Teodoro
Pró-reitora de Ensino

Ana Paula Palheta Santana
Pró-reitora de Pesquisa, Pós-graduação e Inovação

Fabrcio Medeiros Alho
Pró-reitor de Extensão

Raimundo Nonato Sanches de Souza
Pró-reitor de Planejamento e Desenvolvimento Institucional

Danilson Lobato da Costa
Pró-reitor de Administração

Paulo Henrique Gonçalves Bezerra
Diretor de Tecnologia da Informação

Michael André Gonçalves de Souza
Diretor de Gestão de Pessoas

EQUIPE DE CONSOLIDAÇÃO DA PRODIN DO PLANO ESTRATÉGICO ANUAL – EXERCÍCIO DE 2017

Raimundo Nonato Sanches de Souza
Pró-Reitor de Planejamento e Desenvolvimento Institucional

Vanessa Souza Álvares de Mello
Diretora de Planejamento e Desenvolvimento Institucional

Tiago Oliveira Vieira
Diretor de Avaliação Institucional

Suellen Souza Ramos
Coordenadora de Planejamento e Desenvolvimento Institucional

Fabio Dias dos Santos
Administrador

David de Abreu Moura Júnior
Administrador

CAPA DO PLANO ESTRATÉGICO ANUAL – EXERCÍCIO DE 2017

João Augusto Tavares Rodrigues
Assessor de Comunicação Social

LISTA DE ABREVIATURAS E SIGLAS

AI	Auxiliar Institucional
ASCOM	Assessoria de Comunicação Social da Reitoria
CTEaD	Centro de Referência de Tecnologias Educacionais e Educação à Distância
CGSI	Comitê Gestor de Segurança da Informação
CGTI	Comitê Gestor de Tecnologia da Informação
CIS	Comissão Interna de Supervisão
CONSUP	Conselho Superior
CPA	Comissão Própria de Avaliação
CPDI	Coordenação de Planejamento e Desenvolvimento Institucional
CPPD	Comissão Permanente de Pessoal Docente
DAI	Diretoria de Avaliação Institucional
DDIN	Diretoria de Planejamento e Desenvolvimento Institucional
DEPB	Departamento de Educação Básica e Profissional
DESUP	Departamento de Educação Superior
DGP	Diretoria de Gestão de Pessoas
DRIA	Departamento de Registro e Indicadores Acadêmicos
EaD	Educação à Distância
ENADE	Exame Nacional de Desempenho de Estudante
IBGE	Instituto Brasileiro de Geografia e Estatística
IFPA	Instituto Federal de Educação, Ciência e Tecnologia do Pará
IGC	Índice Geral de Cursos
LAI	Lei de Acesso à Informação
MEC	Ministério da Educação
NAPNE	Núcleo de Atendimento às Pessoas com Necessidades Educacionais Especiais
NAR	Núcleo de Arte e Cultura
NDL	Núcleo de Desporto e Lazer
NEAB	Núcleo de Estudos Afrobrasileiros
PDA	Plano de Dados Abertos
PDC	Plano de Desenvolvimento do Campus
PDI	Plano de Desenvolvimento Institucional
PDTI	Plano Diretor de Tecnologia da Informação
PEA	Plano Estratégico Anual
PEDPI	Programa de Estímulo ao Desenvolvimento da Pesquisa e Inovação
PGR	Plano de Gestão de Riscos

PI	Procurador Educacional Institucional
PIBICTI	Programa de Bolsas de Iniciação Científica, Tecnológica e Inovação
PIQ	Programa Institucional de Qualificação
PLS	Plano de Logística Sustentável
PNE	Plano Nacional de Educação
PPA	Plano Plurianual
PROAD	Pró-reitoria de Administração
PRODIN	Pró-reitoria de Planejamento e Desenvolvimento Institucional
PROEN	Pró-reitoria de Ensino
PROEX	Pró-reitoria de Extensão
PRÓ-EXTENSÃO	Programa de Apoio às Atividades de Extensão
PROPPG	Pró-reitoria de Pesquisa, Pós-graduação e Inovação
SETEC	Secretaria de Educação Profissional e Tecnológica
SIG	Sistema Integrado de Gestão
SIMEC	Sistema Integrado de Monitoramento Execução e Controle
SISTEC	Sistema Nacional de Informações da Educação Profissional e Tecnológica
TAM	Termo de Acordos e Metas
TCU	Tribunal de Contas da União
UAB	Universidade Aberta do Brasil
UPC	Unidade Prestadora de Contas

SUMÁRIO

1 INTRODUÇÃO	5
2 DIRETRIZES INSTITUCIONAIS	7
2.1 Missão	7
2.2 Visão	7
2.3 Valores	7
3 ABRANGÊNCIA GEOGRÁFICA DA ATUAÇÃO ACADÊMICA	8
4 OBJETIVOS E MAPA ESTRATÉGICO	10
5 METAS E INDICADORES	13
5.1 Dimensão “MELHORIA NA QUALIDADE DE ENSINO OFERTADO”.....	13
5.2 Dimensão “FORTALECIMENTO DO ENSINO, EXTENSÃO, PESQUISA E INOVAÇÃO”	15
5.3 Dimensão “FORTALECIMENTO DAS POLÍTICAS DE ACESSO, PERMANÊNCIA E INCLUSÃO”	18
5.4 Dimensão “GESTÃO DO IFPA”.....	19
5.5 . Dimensão “RESPONSABILIDADE ORÇAMENTÁRIA E FINANCEIRA”.....	22
6 PROCESSO DE AVALIAÇÃO E PRESTAÇÃO DE CONTAS	24
7 GESTÃO DE RISCOS E CONTROLE INTERNO	26
8 CONSIDERAÇÕES FINAIS	28

1 INTRODUÇÃO

Para que uma instituição se torne competitiva no mercado em que estiver inserida deve buscar sempre o aperfeiçoamento contínuo dos seus produtos e serviços, procurando adaptar sua estrutura organizacional a esta realidade de constantes transformações que podem representar ameaças ou oportunidades. Para se adequarem a este ambiente, as organizações utilizam-se, dentre outras ferramentas, do Plano Estratégico Anual (PEA).

Utilizando como definição de Plano de Gestão o processo por meio do qual a organização se mobiliza para atingir o sucesso e construir o futuro, diante de um comportamento proativo, considerando seu ambiente atual e futuro, as organizações públicas passam a ter um direcionamento que possa ser monitorado, com a finalidade de atingir seus objetivos institucionais.

Tendo em vista o exposto, apresenta-se a seguir o Plano Estratégico Anual (PEA) do Exercício 2017 do Instituto Federal do Pará (IFPA), tendo como referência o Plano de Desenvolvimento Institucional (PDI) do IFPA, o Plano Nacional de Educação (PNE), a Lei nº 11.892/2008 – Lei de Criação dos Institutos Federais, o Acórdão nº 2.267/2005 do Tribunal de Contas da União (TCU), o Termo de Acordos e Metas (TAM) do Ministério da Educação (MEC) e o Plano Plurianual (PPA).

Vale ressaltar que o PEA foi elaborado, principalmente, a partir do PDI que está em processo de revisão para ser atualizado de forma a adequar-se ao PNE, em vigor desde junho de 2014, bem como, para inserir as metas do TAM e dos Indicadores da Secretaria de Educação Profissional e Tecnológica (SETEC), assim como outros indicadores importantes não contemplados no PDI vigente. Cabe ainda destacar que o PDI também foi alimentado a partir dos Planos de Desenvolvimento dos Campi (PDC) que foram, ou estão sendo atualizados, e também pelo Plano Diretor de Tecnologia da Informação (PDTI), aprovado em 2016 pelo Conselho Superior (CONSUP) do IFPA.

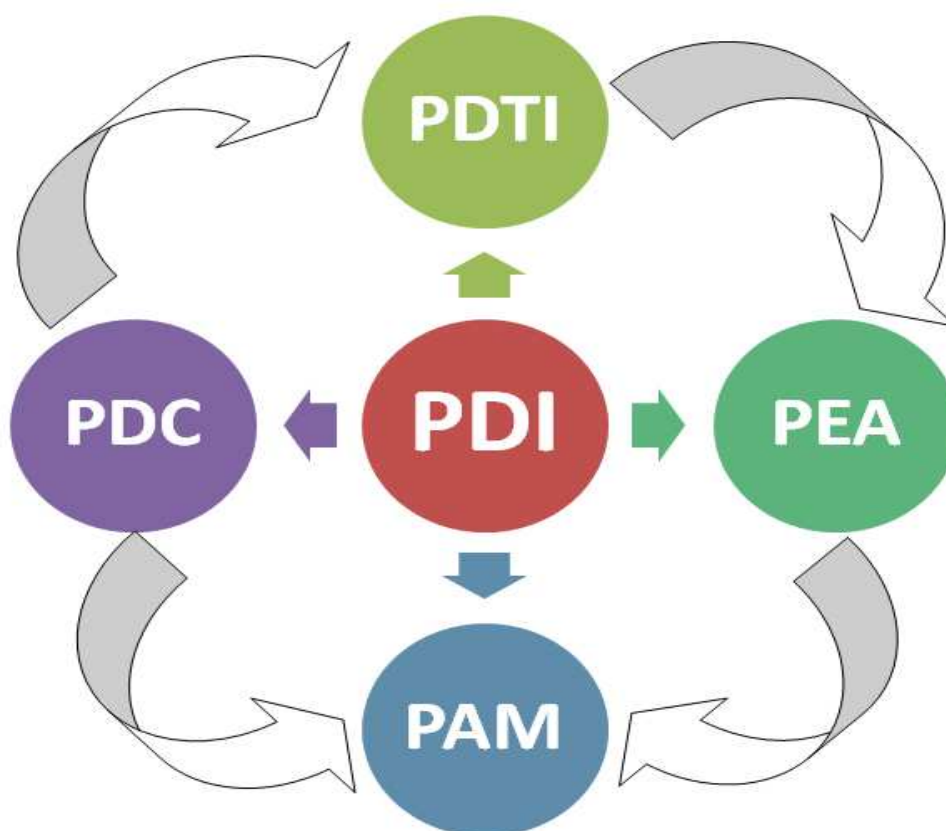
Portanto, o PEA é um desdobramento do PDI, pois enquanto este é um planejamento de cinco anos, o PEA é um planejamento para o período de um ano, por meio do qual é possível visualizar mais objetivamente as metas das unidades. Para efeito, de monitoramento da execução das metas, também é uma ferramenta de gestão mais simples, visto ainda a utilização do Sistema Integrado de Gestão de

Planejamento e de Projetos (SIGPP) pelo qual as metas e resultados são inseridos e atualizados à medida que forem executados, sendo acompanhados pela equipe da Diretoria de Planejamento e Desenvolvimento Institucional (DDIN) e Diretoria de Avaliação Institucional (DAI), ambas da Pró-reitoria de Planejamento e Desenvolvimento Institucional (PRODIN) durante sua execução

Torna-se imperioso registrar que os indicadores e metas deste PEA estão alinhadas aos indicadores e metas requisitados pelo Relatório de Prestação de Contas Anual do IFPA. Desta forma, os gestores tornam-se cientes de que o planejamento institucional está integrado ao relatório de gestão, com um nível de aderência bastante alto entre esses dois instrumentos.

Quanto à sua estrutura, o PEA apresenta como ponto de partida o Mapa Estratégico do PDI, com suas cinco dimensões, que se desdobram em uma planilha com metas e indicadores para o ano de 2017. Na Figura 1 é apresentado o processo do Planejamento Institucional.

Figura 1 - Processo do Planejamento Institucional.



Fonte: DDIN/PRODIN, 2016.

2 DIRETRIZES INSTITUCIONAIS

A seguir, são apresentados a Missão, Visão e Valores do IFPA, extraídos do PDI com vigência de 2014 a 2018.

2.1 Missão

Promover a educação profissional e tecnológica em todos os níveis e modalidades por meio do ensino, pesquisa, extensão e inovação para o desenvolvimento regional sustentável, valorizando a diversidade e a integração dos saberes.

2.2 Visão

Ser uma instituição de excelência no ensino, pesquisa, extensão e inovação tecnológica, garantindo a integração e diversidade dos saberes e a inclusão dos cidadãos no mundo do trabalho.

2.3 Valores

- Formação cidadã;
- Ética e transparência;
- Inclusão e integração da diversidade;
- Inovação Científica e Tecnológica;
- Excelência na gestão pública e educacional;
- Compromisso com o desenvolvimento local e regional;
- Desenvolvimento Sustentável.

3 ABRANGÊNCIA GEOGRÁFICA DA ATUAÇÃO ACADÊMICA

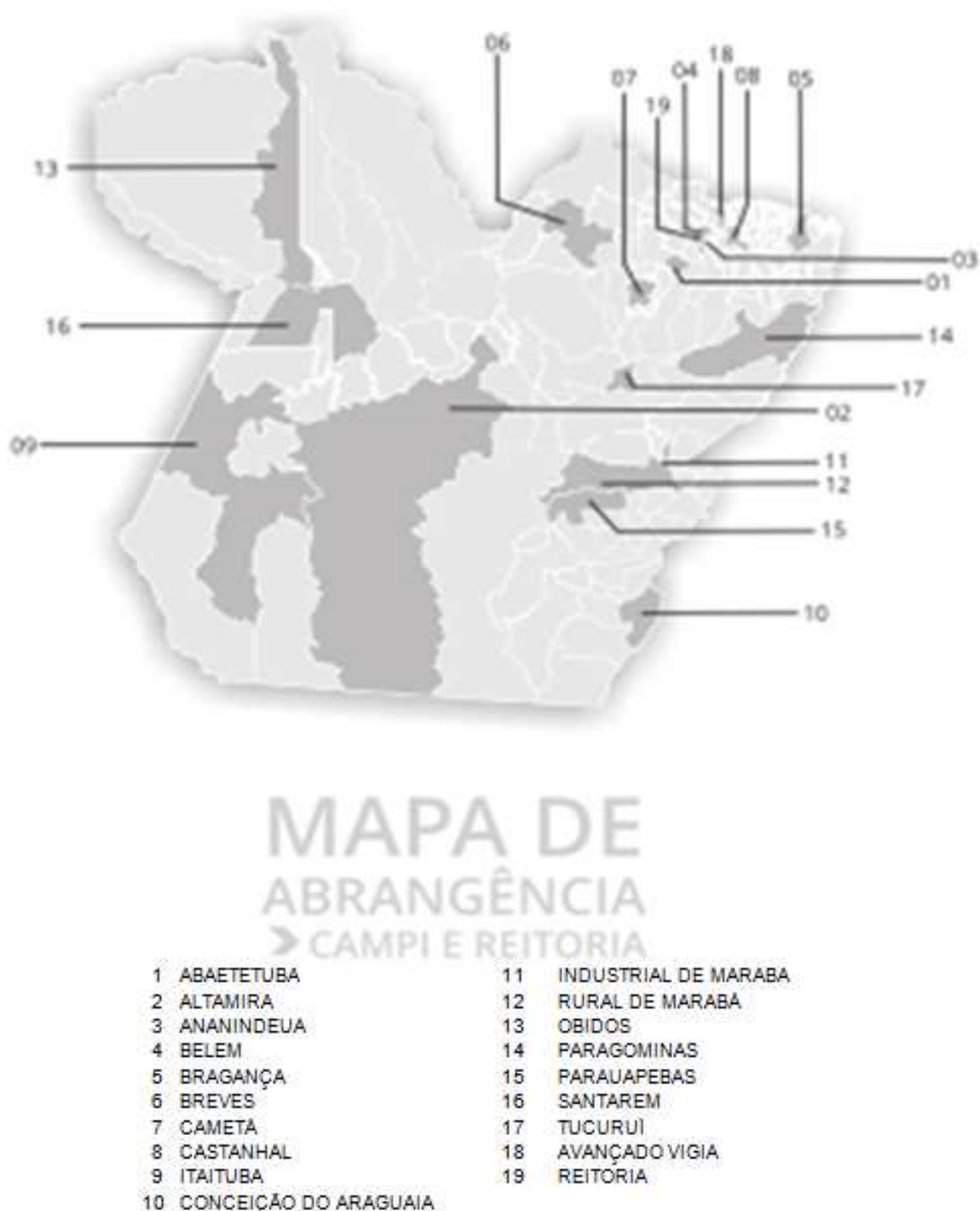
Segundo o Instituto Brasileiro de Geografia e Estatística (IBGE), o estado do Pará possui área de 1.247.954,666 km², com 144 municípios, uma população estimada de 7.969.654 pessoas, em 2013. Neste cenário, a diversidade cultural e natural tem sido uma das marcas do estado e, por isso, tem sido também uma preocupação constante do IFPA que objetiva alcançar o mais longínquo cidadão residente no estado. Para tanto, o IFPA expandiu seus Campi por municípios estratégicos em todo o Pará, fomentando a educação básica, técnica e tecnológica a partir dos 18 (dezoito) Campi, todos com o objetivo de concretizar, não apenas o que lhe é determinado por Lei, mas, acima de tudo, a promoção de um ensino de qualidade para a sociedade paraense e sua consolidação como referência no estado.

Para tanto, o IFPA oferta cursos técnicos de nível médio, graduação, Formação Inicial e Continuada (FIC) e pós-graduação de acordo com a demanda social local, visando a garantia de que os Campi se especializem em determinada vocação de educação profissional e tecnológica. De acordo com a Resolução nº111/2015-CONSUP, o IFPA está constituído de 18 (dezoito) Campi, conforme apresentado a seguir:

- Abaetetuba
- Altamira
- Ananindeua
- Belém
- Bragança
- Breves
- Cametá
- Castanhal
- Conceição do Araguaia
- Itaituba
- Marabá Industrial
- Marabá Rural
- Óbidos
- Paragominas
- Parauapebas
- Santarém
- Tucuruí
- Avançado Vigia

Na Figura 2, é mostrado o mapa de abrangência do IFPA, com a distribuição dos Campi no estado do Pará, identificando que a instituição está presente em todas as regiões. Vale destacar que cada Campus procura abranger os municípios que estão ao redor do município onde está localizada a sua sede com a oferta de cursos regulares ou de programas, como PRONATEC, e-TEC, entre outros.

Figura 2 - Mapa de abrangência dos Campi e da Reitoria do IFPA no estado.



Fonte: ASCOM/IFPA, 2016.

4 OBJETIVOS E MAPA ESTRATÉGICO

O objetivo estratégico deve definir o que a instituição quer atingir em cada uma das suas áreas de atuação. Portanto, este deve ser estabelecido de maneira a atingir a visão estratégica e o cumprimento da missão por meio de ações tangíveis e mensuráveis. Por isso, a utilização de um mapa estratégico é muito importante, pois nele estão sistematizadas as informações sobre os objetivos estratégicos, as perspectivas de desempenho utilizadas e as relações de causa e efeito, que são apresentadas de forma gráfica no sentido de explicitar a estratégia adotada.

O IFPA pautou-se em cinco dimensões de categorias para dimensionar seus objetivos e assim definir o que a instituição quer atingir em cada uma das dimensões da sua estratégia, conforme apresentadas a seguir. Destaca-se que tais dimensões foram extraídas do PDI.

a) Dimensão “Melhoria na Qualidade de Ensino Ofertado”

- Objetivo 1 – Consolidar e fortalecer os cursos ofertados pelo IFPA;
- Objetivo 2 – Institucionalizar a Educação à Distância (EaD) no âmbito do IFPA, criando instrumentos legais para sua consolidação;
- Objetivo 3 – Aumentar a oferta de cursos de extensão e técnicos, como parte de Programas Governamentais, a partir das demandas sociais e reconhecimento dos arranjos produtivos locais;
- Objetivo 4 – Fomentar programas e projetos de extensão, incentivando e priorizando propostas vinculadas aos Projetos Pedagógicos dos Cursos;
- Objetivo 5 – Incrementar e fomentar parcerias e cooperações nacionais e internacionais, visando aumentar a qualidade da formação discente do IFPA.

b) Dimensão “Fortalecimento do Ensino, Extensão, Pesquisa, Pós-graduação e Inovação”

- Objetivo 6 – Fomentar políticas de fortalecimento da Pesquisa e da Extensão;
- Objetivo 7 – Criar, normatizar, regulamentar e fomentar as políticas e programas institucionais vinculados à extensão, no âmbito do IFPA;
- Objetivo 8 – Promover a pesquisa científica e tecnológica;

- Objetivo 9 – Promover o ensino de Pós-graduação e a qualificação;
- Objetivo 10 – Implementar um ambiente acadêmico no IFPA para estimular a inovação tecnológica, sua proteção e transferência para a sociedade.

c) Dimensão “Fortalecimento das políticas de acesso, permanência e inclusão”

- Objetivo 11 – Fortalecer as políticas de acesso, permanência e inclusão social no IFPA;
- Objetivo 12 – Reduzir a taxa de evasão e retenção de alunos.

d) Dimensão “Gestão do IFPA”

- Objetivo 13 – Implantar a Lei de Acesso à Informação;
- Objetivo 14 – Fortalecer as Comissões e a valorização dos servidores do IFPA;
- Objetivo 15 – Definir políticas de Comunicação Institucional;
- Objetivo 16 – Ampliar a comunicação a partir de Rádios, TVs e a participação em redes sociais e outras mídias;
- Objetivo 17 – Desenvolver o Marketing Institucional;
- Objetivo 18 – Implantar o Sistema Integrado de Gestão (SIG) – Disponibilizar recursos de Tecnologia da Informação;
- Objetivo 19 – Nortear o desenvolvimento do IFPA, por meio do Plano Estratégico Anual (PEA);
- Objetivo 20 – Alinhar a estrutura organizacional do IFPA;
- Objetivo 21 – Revisar e elaborar documentos institucionais do IFPA;
- Objetivo 22 – Aprimorar os mecanismos de prestação de contas;
- Objetivo 23 – Criar, normatizar e acompanhar o fluxo de informações acadêmicas.

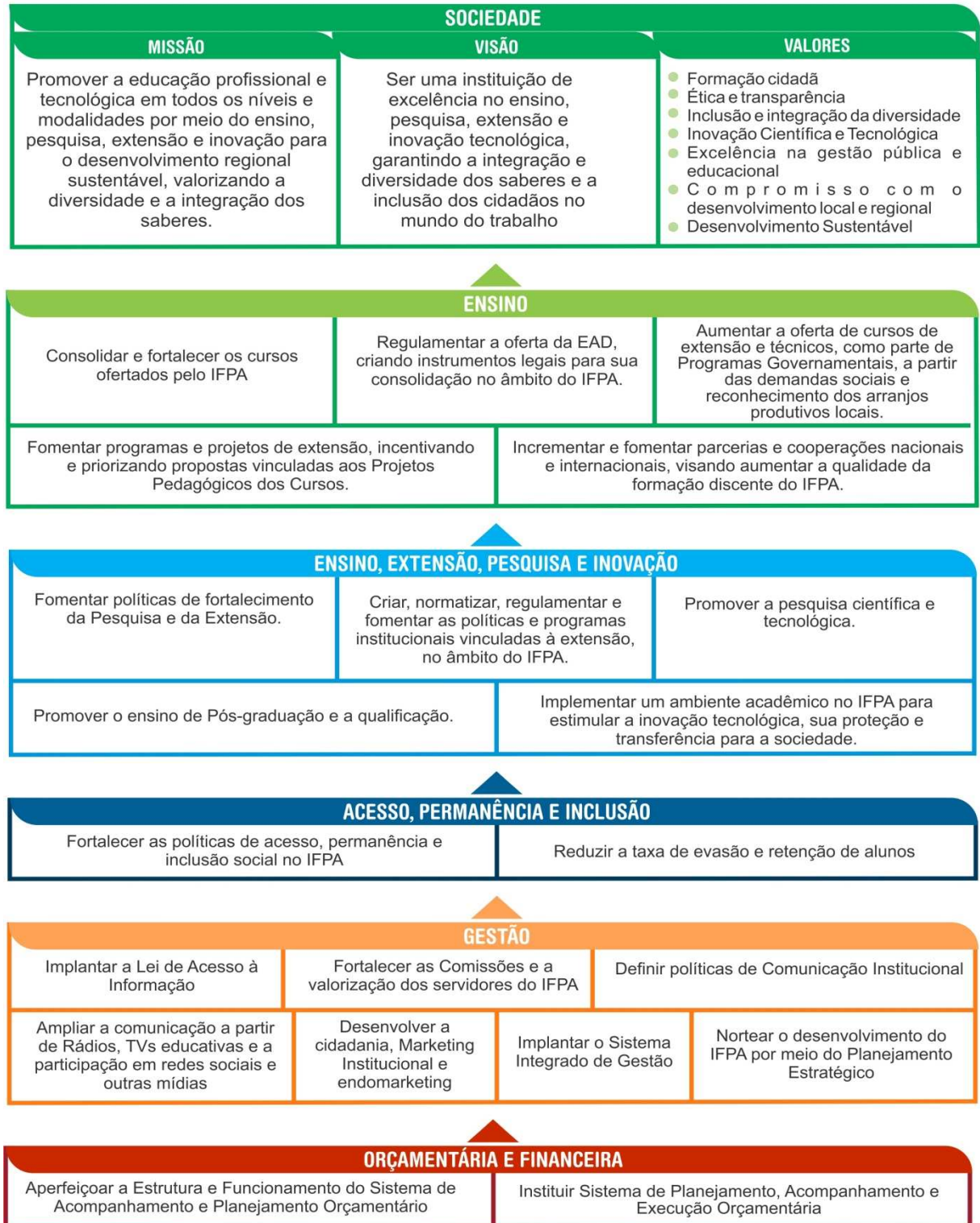
e) Dimensão “Responsabilidade Orçamentária e Financeira”

- Objetivo 24 – Aperfeiçoar a Estrutura e Funcionamento do Sistema de Acompanhamento e Planejamento Orçamentário;

- Objetivo 25 – Instituir o Sistema de Acompanhamento e Execução Orçamentária.

Na Figura 3 é mostrado o Mapa Estratégico do PDI do IFPA.

Figura 3 -Mapa Estratégico do PDI 2014-2018 do IFPA.



Fonte: PDI/IFPA – 2014-2018.

5 METAS E INDICADORES

5.1 Dimensão “MELHORIA NA QUALIDADE DE ENSINO OFERTADO”

Objetivo 1 – Consolidar e fortalecer os cursos ofertados pelo IFPA.

DESCRIÇÕES DAS METAS	INDICADORES	METAS	RESPONSÁVEIS
1 - Melhorar o Índice Geral de Cursos (IGC) do IFPA.	IGC.	3	PROEN; Campi
2 - Melhorar o desempenho no Exame Nacional de Desempenho de Estudante (ENADE).	Média das notas dos cursos no ENADE.	4	PROEN; Campi
3 - Melhorar o conceito dos cursos ofertados.	Média das notas das avaliações dos cursos realizadas <i>in loco</i> .	4	PROEN; Campi
4 - Integrar ações de Ensino, Pesquisa, Extensão e Inovação para atendimento e melhoria da qualidade da formação do corpo discente.	Número de políticas articuladas entre as Pró-reitorias.	3	PROEN; PROPPG; PROEX; Campi
5 - Adequar a infraestrutura física voltada às demandas do Ensino, Extensão, Pesquisa, Pós-graduação e Inovação de cada Campus.	Adequação anual das estruturas físicas dos Campi.	14	PROAD; Campi
6 - Criar, aprovar, implementar e revisar normativas do Ensino.	Número de normativas criadas, aprovadas, implementadas e revisadas.	35	PROEN.
7 - Estimular a prática esportiva entre os discentes do IFPA, como meio de acesso ao exercício da cidadania, considerando as etapas estadual, regional e nacional dos jogos estudantis.	Número de discentes do IFPA participantes dos jogos.	650	PROEX; Campi
8 - Recredenciar o IFPA para oferta de ensino superior.	Instituto recredenciado.	X	PROEN; DAI/PRODIN
9 - Atingir a relação mínima de alunos/professor.	Relação Aluno /Professor.	20	PROEN
10 - Manter o percentual mínimo de vagas para o ensino técnico de nível médio conforme o disposto na Lei de Criação dos Institutos Federais - Lei nº 11.982, de 29 de dezembro de 2008.	Percentual de vagas para os cursos técnicos.	50%	PROEN
11 - Manter o percentual mínimo de vagas para os cursos de licenciaturas e de formação de professores conforme o disposto na Lei de Criação dos Institutos Federais.	Percentual de vagas para os cursos de licenciatura e formação de professores.	20%	PROEN
12 - Aumentar a oferta de vagas EJA-EPT em relação às matrículas do ano anterior.	Percentual de vagas ofertadas em relação ao ano anterior.	10%	Diversidade/DEB P/PROEN
13 - Apresentar em média um programa de melhoria da qualidade da educação básica por Campus.	Número de programas de melhoria de qualidade da educação básica.	18	PROEN; Campi
14 - Implementar cursos FIC e programas de reconhecimento de saberes e competências profissionais no mínimo em uma área ou eixo tecnológico.	Números de área ou eixo tecnológico com cursos FIC e programas implementados.	1	PROEN
15 - Implantar programa de apoio a estudantes com elevado desempenho nos Exames Nacionais da Educação Básica.	Programa de apoio a estudantes com elevado desempenho implantado.	X	PROEN
16 - Implantar o Acervo Acadêmico do IFPA.	Percentual de implantação do acervo acadêmico.	30%	PROEN
17 - Instituir fluxos para acompanhamento das atividades docentes.	Fluxos definidos.	X	PROEN;PROEX; PROPPG

Objetivo 2 – Institucionalizar a Educação à Distância (EaD) no âmbito do IFPA, criando instrumentos legais para sua consolidação.

DESCRIÇÕES DAS METAS	INDICADORES	METAS	RESPONSÁVEIS
1 - Credenciar a Instituição junto ao MEC para a oferta de ensino superior em EaD.	IFPA Credenciado.	X	PROEN; PRODIN
2 – Credenciar pólos de EaD, nos Campi e nos municípios de sua área de abrangência.	Número de pólos credenciados.	20	PROEN; Campi
3 – Construir o Centro de Referência de Tecnologias Educacionais e Educação a Distância (CTEaD).	Construção do CTEaD do IFPA.	100%	PROAD
4 – Implantar o Centro de Tecnologias de Educação a Distância (CTEaD).	CTEaD implantado.	X	PROEN
5 – Capacitar coordenadores, professores, tutores, estudantes e demais colaboradores envolvidos em EaD.	Percentual de colaboradores da EaD capacitados.	50%	PROEN

Objetivo 3 – Aumentar a oferta de cursos de extensão e técnicos, como parte de Programas Governamentais, a partir das demandas sociais e reconhecimento dos arranjos produtivos locais.

DESCRIÇÕES DAS METAS	INDICADORES	METAS	RESPONSÁVEIS
1 – Aumentar a oferta de cursos técnicos subsequentes, por meio do PRONATEC/Bolsa-Formação.	Número de cursos pactuados.	19	PROEX; Campi

Objetivo 4 – Fomentar programas e projetos de extensão, incentivando e priorizando propostas vinculadas aos Projetos Pedagógicos dos Cursos.

DESCRIÇÕES DAS METAS	INDICADORES	METAS	RESPONSÁVEIS
1 – Financiar projetos de extensão, por meio do Programa de Apoio às Atividades de Extensão (PRO-EXTENSÃO) do IFPA.	Projetos aprovados.	18	PROEX; Campi
2 – Assegurar, no mínimo, 10% do total de créditos curriculares exigidos para a graduação em programas e projetos de extensão, previstos no Plano Nacional de Educação.	Percentual de Cursos de graduação com 10% de créditos curriculares em programas e projetos de extensão.	30%	PROEX; PROEN; Campi
3 – Implantar o Observatório do Mundo do Trabalho.	Observatório do Mundo do Trabalho implantado.	X	PROEX

Objetivo 5 – Incrementar e fomentar parcerias e cooperações nacionais e internacionais, visando aumentar a qualidade da formação discente do IFPA.

DESCRIÇÕES DAS METAS	INDICADORES	METAS	RESPONSÁVEIS
1 – Estreitar parcerias com a comunidade empresarial e/ou entidades públicas, visando o aumento de vagas de estágio para os discentes do IFPA.	Percentual de aumento anual em relação ao ano anterior de parcerias firmadas.	15%	PROEX; PROEN; Campi
2 – Firmar parcerias nacionais e internacionais, visando intercâmbio de discentes e profissionais técnicos e docentes do IFPA.	Parcerias firmadas.	10	PROEX; Campi
3 - Aumentar a participação de discentes e docentes do IFPA no Programa Ciência Sem Fronteiras e Idiomas Sem Fronteiras.	Percentual de discentes e docentes aprovados.	10%	PROEX; PROEN; Campi

DESCRIÇÕES DAS METAS	INDICADORES	METAS	RESPONSÁVEIS
4 - Manter e aumentar os acordos de cooperação internacionais firmados com instituições de outros países, visando à mobilidade estudantil internacional.	Acordos firmados.	11	PROEX; Campi.
5 - Implementar o Centro de Idiomas do IFPA.	Centro Implementado.	X	PROEX
6- Promover a aplicação de testes de proficiência tipo TOEFL e IELTS para a comunidade acadêmica do IFPA.	Número de testes aplicados.	200	PROEX; Campi
7- Estimular a oferta de vagas de emprego para os egressos do IFPA.	Número de vagas de Emprego para egressos viabilizados por ações do IFPA.	100	PROEX; Campi.
8 - Firmar parcerias nacionais e internacionais, visando intercâmbio de egressos.	Número de parcerias firmadas.	5	PROEX; Campi
9 - Desenvolver programa de ensino, pesquisa e extensão intercâmbio e interinstitucional.	Programa intercâmbio e interinstitucional desenvolvido.	X	PROEN; PROEX; PROPPG

5.2 Dimensão “FORTALECIMENTO DO ENSINO, EXTENSÃO, PESQUISA, PÓS-GRADUAÇÃO E INOVAÇÃO DO IFPA”

Objetivo 6 – Fomentar políticas de fortalecimento da Pesquisa e da Extensão.

DESCRIÇÕES DAS METAS	INDICADORES	METAS	RESPONSÁVEIS
1 - Desenvolvimento de ações articuladas entre pesquisa científica, inovação e extensão tecnológica que atendam as demandas regionais.	Número de Projetos voltados para demandas regionais.	34	PROPPG; PROEX; Campi
2 - Estimular a execução de projetos que articulem pesquisa e extensão ao ensino, nos diferentes níveis e modalidades.	Número de projetos fomentados que utilizem a pesquisa e extensão como instrumento de ensino-aprendizagem.	56	PROEN; PROPPG; PROEX; Campi
3 - Promover licenciamentos e transferência de tecnologias para o setor privado, educacional ou comunidades locais.	Número de Licenciamentos e/ou transferências de tecnologia realizadas	5	PROEX; PROPPG; Campi

Objetivo 7 – Criar, normatizar, regulamentar e fomentar as políticas e programas institucionais vinculadas à extensão, no âmbito do IFPA.

DESCRIÇÕES DAS METAS	INDICADORES	METAS	RESPONSÁVEIS
1 – Normatizar a Política de Extensão do IFPA.	Normativa aprovada pelo CONSUP.	X	PROEX
2 – Normatizar o PRO-EXTENSÃO do IFPA.	Normativa aprovada pelo CONSUP.	X	PROEX
3 - Criar o programa de acompanhamento de egressos, implantando o Observatório do Mundo do Trabalho.	Criação do Observatório do Mundo do Trabalho.	X	PROEX; Campi
4 - Produzir, sistematizar e difundir as informações relativas aos egressos do IFPA, em todos os níveis e modalidades.	Percentual de egressos em acompanhamento.	5%	PROEX; Campi

DESCRIÇÕES DAS METAS	INDICADORES	METAS	RESPONSÁVEIS
5 - Criar e normatizar o Comitê de Extensão do IFPA.	Comitê criado e normativa aprovada no CONSUP.	X	PROEX; Campi
6 - Criar e normatizar a Câmara Técnica de Extensão do IFPA.	Câmara criada e normativa aprovada no CONSUP.	X	PROEX
7 - Normatizar o Núcleo de Tecnologias Assistivas do IFPA.	Normativa aprovada no CONSUP	X	PROEX
8 - Criar, normatizar e implementar o Núcleo Editorial do IFPA.	Núcleo criado e normativa aprovada no CONSUP.	X	PROPPG
9 - Implementar o Módulo Extensão do Sistema Integrado de Gestão do IFPA.	Módulo implementado em todos os Campi	X	PROEX; Campi
10 - Implantar o Banco de Projetos da PROEXT para fins de definição de parcerias e fontes de financiamento em potencial, em consonância com a política institucional.	Banco Implantado	X	PROEX; Campi
11 - Implementar incubadoras no IFPA.	Incubadoras implementadas.	5	PROEX; Campi
12 - Criar, fomentar e produzir recursos instrucionais e instrumentais técnico-científico-educacionais, considerando os princípios de inclusão e do desenho Universal, em diversas mídias, resguardando o acesso e a usabilidade das várias audiências.	Número de produtos e serviços criados e produzidos.	20	PROEX; PROEN; Campi
13-Criar a Rede de Parceiros para oferta de Estágio e Emprego.	Portal Integrado da Rede de Parceiros Implantado.	X	PROEX; Campi
14-Normatizar a política e programa de extensão para o atendimento do Observatório do Trabalho no IFPA.	Política aprovada no CONSUP.	X	Setor de Egresso/PROEX; Campi
15 -Elaborar Normativa das ações de Arte, Cultura e Esporte.	Normativa aprovada pelo CONSUP.	X	PROEX
16-Incentivar a implantação dos Núcleos de Arte e Cultura (NAC) do IFPA.	Número de Campi com NAC implantados.	5	PROEX
17-Incentivar a implantação dos Núcleos de Desporto e Lazer (NDL) nos campi do IFPA.	Número de Campi com NDL implantados.	5	PROEX
18- Ampliar as ações extensionistas integradas nos Campi, na área da Educação Física.	Número de encontro de Professores de Educação Física do IFPA.	1	PROEX
19 - Implementar projetos de ações inclusivas e de tecnologia social, atendendo as áreas temáticas da extensão.	Número de projetos sociais implantados.	18	PROEX

Objetivo 8 – Promover a pesquisa científica e tecnológica.

DESCRIÇÕES DAS METAS	INDICADORES	METAS	RESPONSÁVEIS
1 -Manter e ampliar o número de bolsas nos programas institucionais de iniciação científica, tecnológica e inovação do CNPq / CAPES / FAPESPA.	Número de bolsas de iniciação científica.	60	PROPPG; Campi.

DESCRIÇÕES DAS METAS	INDICADORES	METAS	RESPONSÁVEIS
2 - Incentivar e apoiar a implantação do Programa de Bolsas de Iniciação Científica, Tecnológica e Inovação (PIBICTI) nos Campi.	Número de Campus com Programa de Iniciação Científica implantado.	13	PROPPG; Campi.
3 - Manter e ampliar o Programa de Estímulo ao Desenvolvimento da Pesquisa e Inovação (PEDPI) - Edital para apoio dos projetos de pesquisa.	Número de projetos apoiados pelo PEDPI/IFPA.	17	PROPPG; Campi
4 - Incentivar a participação de servidores em eventos científicos, por meio de editais de auxílio à participação em eventos científicos.	Número de beneficiários no Edital de auxílio à participação em eventos científicos.	80	PROPPG; Campi
5 - Realizar eventos Institucionais de Iniciação Científica, Tecnológica e Inovação.	Número de eventos Institucionais de Iniciação Científica, Tecnológica e Inovação por ano.	8	PROPPG; Campi
6 - Aprovar projeto de captação de recursos externos para a pesquisa.	Número de projeto institucional aprovado.	1	PROPPG
7 - Implantar um sistema integrado de gerenciamento das atividades de pesquisa. Utilização completa de um sistema de gerenciamento integrado para as atividades de: cadastramento de projetos, grupos de pesquisa, pesquisadores, bolsistas e editais.	Número de ações gerenciadas com o auxílio de um sistema integrado.	4	PROPPG; DTI
8 - Aumentar a participação do Comitê Científico de Pesquisa do IFPA nas ações da PROPPG.	Número de participações do Comitê Científico de Pesquisa nas ações da PROPPG.	5	PROPPG
9 - Realizar anualmente um evento institucional com a oferta de oficinas de elaboração de projetos e artigos.	Evento anual realizado.	1	PROPPG
10 - Promover a pesquisa aplicada, por meio de parcerias com o setor produtivo.	Número de editais anuais de incentivo à pesquisa aplicada.	1	PROPPG
11 - Estimular projeto de pesquisa, inovação ou desenvolvimento tecnológico nos Campi.	Número de projetos apresentados pelos Campi.	10	PROPPG

Objetivo 9 – Promover o ensino de Pós-graduação e a qualificação.

DESCRIÇÕES DAS METAS	INDICADORES	METAS	RESPONSÁVEIS
1 - Manter e ampliar os convênios de cooperação técnico-científico e educacional (Minter, Dinter e cooperações) com IES públicas para a qualificação do corpo de servidores do IFPA.	Número de convênios vigentes e firmados.	5	PROPPG
2 - Manter e ampliar o número de bolsas e auxílios de Especialização, Mestrado, Doutorado e Pós-doutorado do Programa Institucional de Qualificação (PIQ) do IFPA, por meio de Editais anuais.	Número de bolsas e auxílios concedidos pelo PIQ.	32	PROPPG
3 - Aumentar a oferta de cursos de pós-graduação <i>stricto sensu</i> .	Número de cursos <i>stricto sensu</i> ofertados.	4	PROPPG; Campi

DESCRIÇÕES DAS METAS	INDICADORES	METAS	RESPONSÁVEIS
4 - Aumentar o número de Campi com oferta de cursos de pós-graduação <i>lato sensu</i> .	Número de Campi com oferta de cursos <i>lato sensu</i> .	9	PROPPG; Campi
5 - Implantar um sistema integrado de gerenciamento das atividades de pós-graduação. Utilização completa de um sistema de gerenciamento integrado para as atividades de: cadastramento cursos, servidores, alunos, bolsistas e editais.	Número de ações gerenciadas com o auxílio de um sistema integrado.	3	PROPPG; DTI

Objetivo 10 – Implementar um ambiente acadêmico no IFPA para estimular a inovação tecnológica, sua proteção e transferência para a sociedade.

DESCRIÇÕES DAS METAS	INDICADORES	METAS	RESPONSÁVEIS
1 - Realizar a proteção das Tecnologias produzidas pelo IFPA, a partir da consolidação das atividades do Núcleo de Inovação Tecnológica (NIT) do IFPA.	Número de Tecnologias protegidas.	4	PROPPG; Campi
2 – Manter e ampliar a parceria com a Rede NAMOR, articulando em rede com outros NIT(s) de instituições de ensino superior pública.	Número de ações em conjunto com outros NIT (s) e com a Rede Namor	4	PROPPG
3 – Implantar um sistema integrado de gerenciamento das atividades de inovação. Utilização completa de um sistema de gerenciamento para as atividades de: gerenciamento de invenções, gerenciamento de empresas juniores e incubadoras.	Número de ações gerenciadas com o auxílio de um sistema integrado.	3	PROPPG
4 – Realizar anualmente visita nos Campi para a realização de palestras e reuniões sobre inovação tecnológica, promovendo aos servidores do IFPA capacitações que visem à aplicação da Lei Federal de Inovação.	Número de visitas realizadas aos Campi para capacitação dos servidores.	6	PROPPG; Campi

5.3 Dimensão “FORTALECIMENTO DAS POLÍTICAS DE ACESSO, PERMANÊNCIA E INCLUSÃO”

Objetivo 11 - Fortalecer as políticas de acesso, permanência e inclusão social no IFPA.

DESCRIÇÕES DAS METAS	INDICADORES	METAS	RESPONSÁVEIS
1 - Atender os alunos com especificidades e/ou desigualdades educacionais, por meio da política de permanência e inclusão social no IFPA.	Percentual de alunos atendidos pelos programas de permanência do IFPA.	70%	PROEN; Campi
2 - Destinar um quantitativo de vagas nos cursos técnicos ofertadas para a EJA-EPT.	Percentual de vagas ofertadas para a EJA-EPT	10%	PROEN; Campi
3 - Destinar um quantitativo de vagas ofertadas para os cursos de Licenciatura.	Percentual de vagas ofertadas para Licenciaturas.	15%	PROEN; Campi
4 - Criar os Núcleos de Atendimento às Pessoas com Necessidades Educacionais Especiais (NAPNE) e Núcleos de Estudos Afrobrasileiros (NEAB) nos Campi do IFPA.	Percentual de Campi com ambos os núcleos criados.	45%	PROEN; PROEX; Campi

Objetivo 12 – Reduzir a taxa de evasão e retenção de alunos.

DESCRIÇÕES DAS METAS	INDICADORES	METAS	RESPONSÁVEIS
1 - Diagnosticar as causas da evasão nos cursos ofertados em cada Campus do IFPA, em todos os níveis e modalidades.	Número de Campi com o Diagnóstico de evasão realizado anualmente.	18	PROPPG; PROEN; PROEX; Campi
2 - Reduzir o índice de evasão.	Percentual de evasão escolar.	25%	PROPPG; PROEN; PROEX; Campi
3 - Diminuir a taxa de retenção nos componentes curriculares.	Percentual de reprovação por componente curricular.	30%	PROPPG; PROEN; PROEX; Campi
4 - Executar o Plano de Permanência e Êxito nos Campi.	Número de Campi com planos executados.	18	PROEN; Campi
5 - Monitorar os resultados do Plano de Permanência e Êxito nos Campi.	Percentual de ações monitoradas.	100%	PROEN
6 - Encerrar os passivos dos programas institucionais.	Elevar número de concluintes das ofertas dos anos 2010 e 2011.	X	Coordenação da EAD/PROEN/Co ordenação UAB; Campus Belém

5.4 Dimensão “GESTÃO DO IFPA”

Objetivo 13 – Implantar a Lei de Acesso à Informação (LAI).

DESCRIÇÕES DAS METAS	INDICADORES	METAS	RESPONSÁVEIS
1 – Implantar a LAI nos Campi.	Número de Campi com a LAI implantada.	18	Gabinete do Reitor; Campi
2 – Capacitar servidores para uso da LAI.	Percentual de servidores capacitados por Campus	2%	Gabinete do Reitor; Campi
3 – Atendimentos dentro das demandas do e-SIC.	Percentual de Atendimento dentro do e-SIC.	100%	Gabinete
4 – Elaborar Plano de Dados Abertos (PDA).	Plano de Dados Abertos elaborado.	X	Gabinete

Objetivo 14 – Fortalecer as Comissões e a valorização dos servidores do IFPA.

DESCRIÇÕES DAS METAS	INDICADORES	METAS	RESPONSÁVEIS
1 - Efetivar a implantação das comissões e subcomissões (quando for o caso) da Comissão Permanente de Pessoal Docente (CPPD), Comissão Interna de Supervisão (CIS) e Comissão de Ética.	Número de comissões implantadas.	3	Gabinete do Reitor; Campi
2 - Implantar as ações de promoção e prevenção à saúde dos servidores.	Percentual de servidores atendidos anualmente.	40%	DGP; Campi
3 - Capacitar os servidores em cursos de aprendizagem contínua.	Percentual de servidores capacitados.	75%	DGP; Campi

DESCRIÇÕES DAS METAS	INDICADORES	METAS	RESPONSÁVEIS
4 - Criar o Plano de Capacitação e Qualificação dos Servidores do IFPA.	Plano elaborado.	X	DGP
5 - Consolidar o Processo de Autoavaliação Institucional.	Número de Campi com CPA Local instituída e integrada com a CPA Institucional.	10	CPA; DAI/PRODIN
6 - Realizar encontro anual para capacitação de Coordenadores de Curso e Equipes Técnico-Pedagógicas.	Evento realizado.	X	PROEN

Objetivo 15 – Definir políticas de Comunicação Institucional.

DESCRIÇÕES DAS METAS	INDICADORES	METAS	RESPONSÁVEIS
1 - Normatizar os padrões de comunicação interna e externa do IFPA.	Número de padrões de comunicação.	8	ASCOM; Campi
2 - Implementar as Assessorias de Comunicação Social nos Campi.	Número de Campi com Assessorias de Comunicação Social implementadas.	10	ASCOM; Campi

Objetivo 16 – Ampliar a comunicação a partir de Rádios, TVs e a participação em redes sociais e outras mídias.

DESCRIÇÕES DAS METAS	INDICADORES	METAS	RESPONSÁVEIS
1 – Realizar parcerias com veículos de comunicação para divulgar a marca e ações do IFPA.	Número de parcerias firmadas.	4	ASCOM
2 – Desenvolver um aplicativo de notícias para dispositivos móveis.	Percentual do desenvolvimento do aplicativo.	80%	ASCOM

Objetivo 17 – Desenvolver o Marketing Institucional.

DESCRIÇÕES DAS METAS	INDICADORES	METAS	RESPONSÁVEIS
1 – Capacitar servidores da área de comunicação em Marketing Institucional e Comunicação Social.	Percentual de servidores capacitados.	60%	ASCOM; Campi

Objetivo 18 – Implantar o Sistema Integrado de Gestão (SIG) – Disponibilizar recursos de Tecnologia da Informação.

DESCRIÇÕES DAS METAS	INDICADORES	METAS	RESPONSÁVEIS
1 - Capacitar e integrar os Analistas e Técnicos de Tecnologia da Informação do IFPA com a Diretoria de Tecnologia da Informação.	Percentual de servidores de TI capacitados e integrados.	80%	DTI
2 - Implantar os Sistemas de Informação para o Ensino, Pesquisa, Pós-Graduação, Inovação, Extensão, Gestão de Pessoas e Gestão Administrativa.	Percentual de módulos do SIG implantados.	80%	DTI
3 - Implantar a Infraestrutura de Tecnologia da Informação para disponibilização dos sistemas de informação do IFPA.	Campi com infraestrutura completa de TI implantada.	15	DTI

DESCRIÇÕES DAS METAS	INDICADORES	METAS	RESPONSÁVEIS
4 - Implantar a Governança de TI em seus processos e procedimentos para apoiar o PDTI, O Comitê Gestor de Tecnologia da Informação (CGTI) e o Comitê Gestor de Segurança da Informação (CGSI).	Percentual da Governança de TI implantada.	80%	DTI
5 - Implantar o Módulo de Avaliação Institucional.	Módulo implantado.	X	DAI/PRODIN; DTI

Objetivo 19 – Nortear o desenvolvimento do IFPA, por meio do Plano Estratégico Anual (PEA).

DESCRIÇÕES DAS METAS	INDICADORES	METAS	RESPONSÁVEIS
1 - Monitorar a execução das metas do PDI.	Percentual de metas monitoradas.	100%	DAI/PRODIN; Campi
2 - Elaborar termos de referência para contratação de consultoria em gestão estratégica.	Termos de referência elaborados.	3	PRODIN
3 - Desenvolver o projeto PRODIN Itinerante II nos campi do IFPA.	Número de Campi visitados pela PRODIN.	18	DDIN/PRODIN
4 - Padronizar fluxos de processos da PRODIN.	Número de Processos Padronizados.	5	DDIN/PRODIN
5 - Atualizar o Relatório de Indicadores das Avaliações Externas.	Relatório de Indicadores das Avaliações Externas atualizado.	X	DAI/PRODIN
6 - Monitorar a execução dos planos de melhoria institucionais.	Índice de monitoramento dos planos de melhoria.	100%	DAI/PRODIN; CPA
7 - Atingir o índice mínimo de eficiência da Instituição por turma.	Índice de eficiência da instituição.	90%	PROEN
8 - Atingir o índice mínimo de eficácia da instituição por turma.	Índice de eficácia da instituição.	80%	PROEN

Objetivo 20 – Alinhar a estrutura organizacional do IFPA.

DESCRIÇÕES DAS METAS	INDICADORES	METAS	RESPONSÁVEIS
1 - Atualizar os Organogramas e respectivas atribuições dos Campi.	Resolução do Organograma dos Campi aprovada.	X	DDIN/PRODIN
2 - Atualizar o organograma da Reitoria e as respectivas atribuições.	Resolução do Organograma da Reitoria aprovada.	X	DDIN/PRODIN

Objetivo 21 – Revisar e elaborar documentos institucionais do IFPA.

DESCRIÇÕES DAS METAS	INDICADORES	METAS	RESPONSÁVEIS
1 - Monitorar a execução do plano de ação da Política de Meio Ambiente.	Plano de ação monitorado.	X	CPDI/DDIN/ PRODIN
2 - Revisar o PDI do IFPA.	PDI revisado.	X	DDIN/PRODIN
3 - Consolidar o Relatório do Diagnóstico dos Arranjos Produtivos Locais, Sociais e Culturais do IFPA.	Diagnóstico APL consolidado.	X	DDIN/PRODIN
4 - Institucionalizar o SIGPP como instrumento de gestão do IFPA, por meio de normativa.	Normativa do SIGPP aprovada.	X	DDIN/PRODIN

DESCRIÇÕES DAS METAS	INDICADORES	METAS	RESPONSÁVEIS
5 - Atualizar o Regimento Interno da CPCA	Regimento atualizado	X	DAI/PRODIN

Objetivo 22 – Aprimorar os mecanismos de prestação de contas.

DESCRIÇÕES DAS METAS	INDICADORES	METAS	RESPONSÁVEIS
1 - Instituir o Painel de Gestão do IFPA.	Número de setores da Reitoria com indicadores monitorados pelo Painel de Gestão do IFPA.	8	PRODIN/DTI
2 - Elaborar o Anuário Estatístico do Exercício anterior.	Anuário Estatístico do Exercício anterior elaborado.	X	DAI/PRODIN; ASCOM
3 – Implantar o Sistema Informatizado de Preenchimento do Relatório de Gestão.	Sistema Informatizado de Preenchimento do Relatório de Gestão implantado.	X	DAI/PRODIN
4 - Elaborar o Relatório de Gestão do exercício anterior.	Relatório de Gestão do exercício anterior finalizado.	X	DAI/CPCA/PRO DIN

Objetivo 23 – Criar, normatizar e acompanhar o fluxo de informações acadêmicas.

DESCRIÇÕES DAS METAS	INDICADORES	METAS	RESPONSÁVEIS
1 - Realizar evento de capacitação dos Secretários Acadêmicos, Auxiliares Institucionais e Procurador Educacional Institucional para utilizar o sistema EDUCACENSO, CENSUP, e-MEC.	Evento realizado.	X	PROEN
2- Regularizar os ciclos de matrícula semestralmente.	Ciclos de matrículas atualizados.	X	PROEN
3 - Atualizar o SISTEC mensalmente.	SISTEC atualizado mensalmente.	X	PROEN
4 - Atualizar continuamente o Sistema e-MEC.	Sistema e-MEC atualizado.	X	PROEN

5.5 Dimensão “RESPONSABILIDADE ORÇAMENTÁRIA E FINANCEIRA”

Objetivo 24 – Aperfeiçoar a Estrutura e Funcionamento do Sistema de Acompanhamento e Planejamento Orçamentário.

DESCRIÇÕES DAS METAS	INDICADORES	METAS	RESPONSÁVEIS
1 - Realizar Fóruns e Seminários de discussão acerca das necessidades Orçamentárias dos Campi.	Número de eventos realizados.	4	PROAD; Campi
2 - Ampliar a oferta de bens e serviços, por meio de procedimentos licitatórios compartilhados, de modo a garantir economia e maior vantagem nos processos de contratação, bem como de tempo e pessoal, no âmbito do IFPA.	Número de licitações compartilhadas realizadas.	8	PROAD; Campi

DESCRIÇÕES DAS METAS	INDICADORES	METAS	RESPONSÁVEIS
3 - Disseminar aquisições de bens e serviços, por meio de licitações sustentáveis no âmbito do IFPA.	Percentual de licitações sustentáveis realizadas.	75%	PROAD; Campi
4 – Aderir ao SIMEC, SISTEC e Sistema de Registro de Preços do MEC.	Adesão aos sistemas do MEC.	X	PROAD
5 – Aderir a outros programas de interesse da REDE FEDERAL alimentando as bases de dados do MEC.	Adesão a programas do MEC.	X	PROAD
6 – Implantar o Plano de Logística Sustentável (PLS) do IFPA.	PLS implantado.	X	PROAD
7 – Implantar o Sistema de Gestão de Patrimônio do IFPA.	Sistema de Gestão do Patrimônio implantado.	X	PROAD
8 – Elaborar o Inventário Anual do IFPA.	Inventário elaborado.	X	PROAD
9 – Implantar o Sistema de Gestão de Frotas do IFPA.	Sistema de Gestão de Frotas implantado.	X	PROAD
10 – Implementar o Plano de Substituição de Frotas de veículos do IFPA.	Plano de substituição de frotas de veículos implementado.	X	PROAD

Objetivo 25 – Instituir o Sistema de Acompanhamento e Execução Orçamentária

DESCRIÇÕES DAS METAS	INDICADORES	METAS	RESPONSÁVEIS
1 - Instituir ações de acompanhamento e monitoramento das receitas próprias, despesas e cumprimento de metas orçamentárias.	Unidades Gestoras monitoradas anualmente, <i>in loco</i> .	8	PROAD; Campi

6 PROCESSO DE AVALIAÇÃO E PRESTAÇÃO DE CONTAS

Durante todo o exercício de 2017, a PRODIN fará o acompanhamento da execução do Plano Estratégico Anual do IFPA, por meio do Sistema Integrado de Gestão de Planejamento e de Projetos (SIGPP), devendo apresentar durante o ano dois relatórios de monitoramento do Sistema, um ao final do primeiro semestre e outro ao final do segundo semestre.

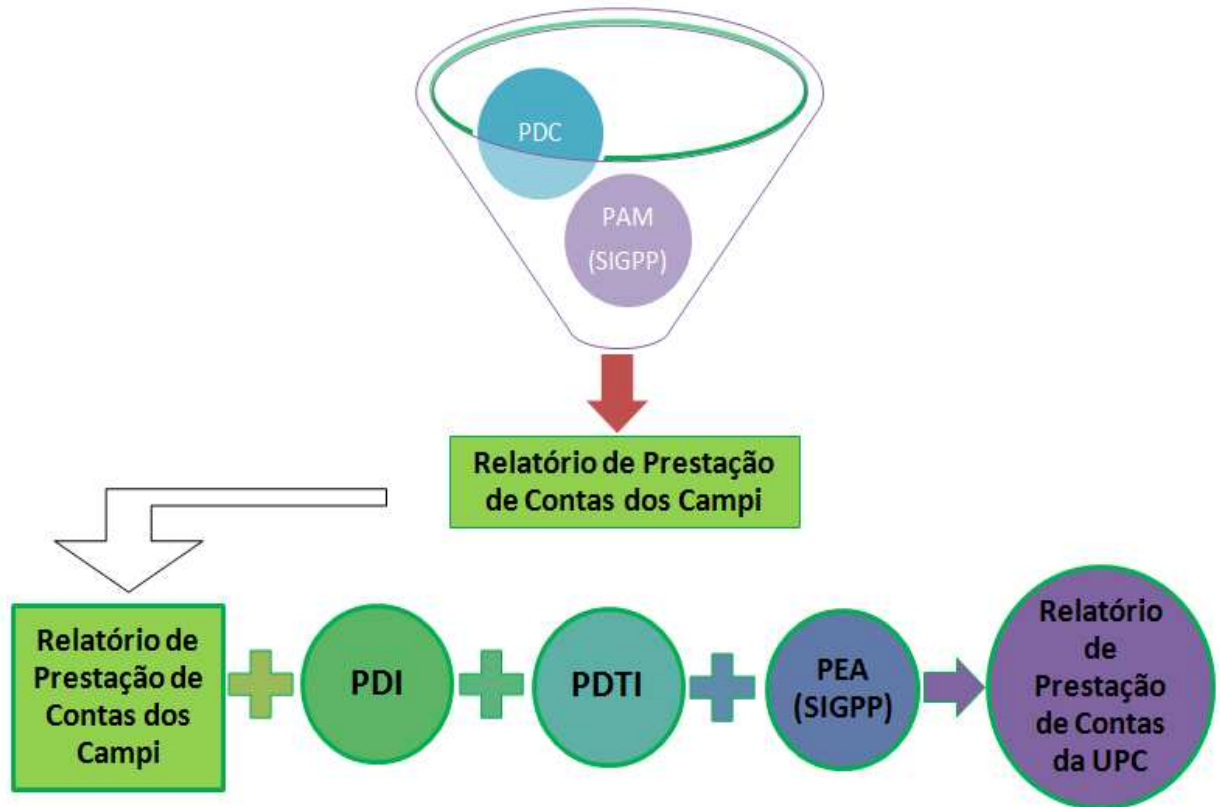
Ademais, no final do exercício de 2017, far-se-á a avaliação do PEA, em reunião com todas as unidades estratégicas da Reitoria, para possíveis ajustes no PEA do próximo exercício.

Cada unidade gestora do IFPA deverá ao final de cada exercício realizar o processo de prestação de contas, por meio do Relatório de Atividades e do Relatório de Prestação de Contas Anual do exercício. O primeiro é um relatório escrito em linguagem e formato mais simples, consolidado pela PRODIN, que deve ser apresentado no CONSUP na primeira reunião ordinária do exercício subsequente ao do relatório, conforme preconizado no Regimento Geral do IFPA e que será disponibilizado para a comunidade em geral. O segundo deve apresentar uma linguagem e formato mais técnicos, também consolidado pela PRODIN, e deverá ser apreciado e aprovado pelo CONSUP e depois encaminhado ao TCU, que o exige e orienta a sua elaboração. Geralmente, o prazo para envio do Relatório de Prestação de Contas Anual ocorre ao final do mês de março de cada ano. Apenas após a aprovação preliminar do Relatório de Prestação de Contas Anual, o TCU libera este relatório para disponibilização à comunidade.

Deve-se ressaltar que os dois relatórios devem ser fiéis à execução das ações e metas anuais do PEA e a outros planos como PDI e PDTI. Tais relatórios devem conter a análise crítica das ações e metas executadas e não executadas, bem como uma avaliação do planejamento, sempre atualizados no SIGPP.

Na Figura 4, é apresentado um esquema do processo de avaliação e ações para elaboração dos relatórios de prestação de contas.

Figura4 - Processos de Avaliação e de Prestação de Contas Anual.



Fonte: DDIN/PRODIN, 2016.

7 GESTÃO DE RISCOS E CONTROLE INTERNO

Qualquer instrumento de planejamento pode envolver certo grau de incerteza que podem, de alguma forma, impactar nos resultados do plano. Chamam-se essas incertezas de possibilidades de impactos negativos de risco, que é a possibilidade de ocorrer uma circunstância indesejada que resulte em um algum tipo de prejuízo ao plano.

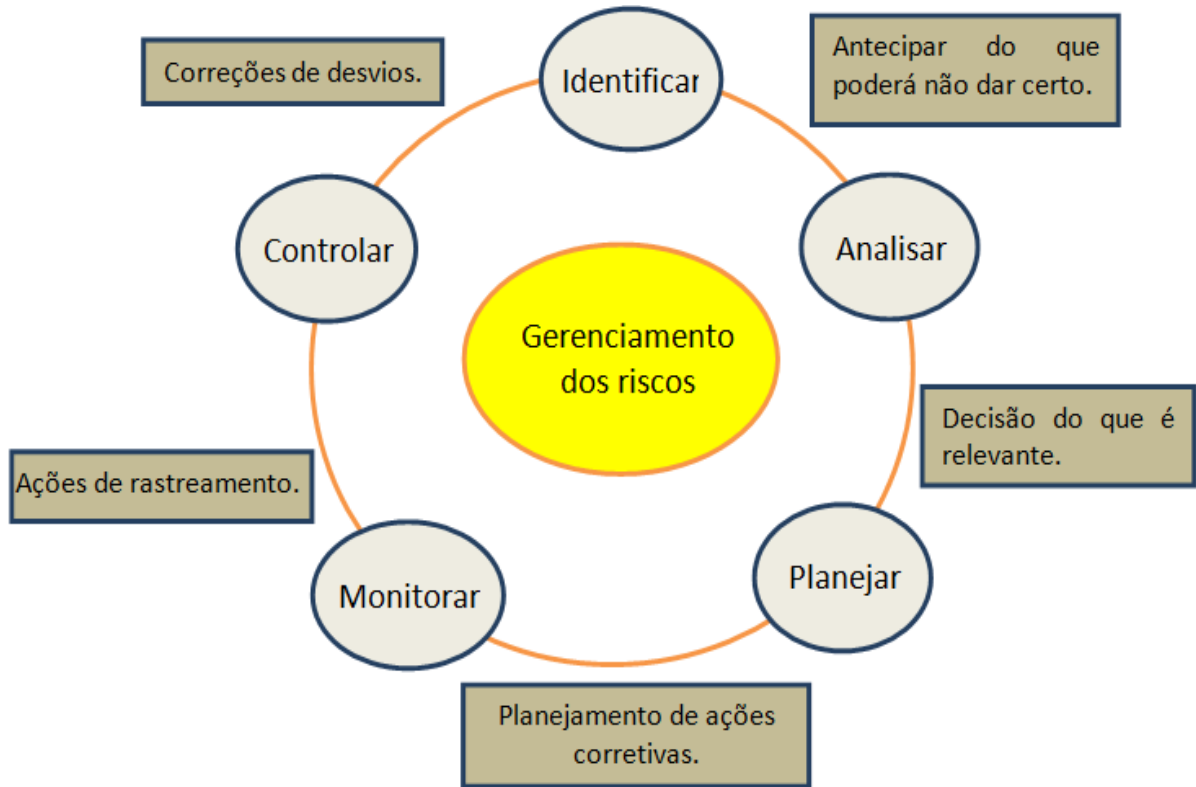
Durante o processo de elaboração dos instrumentos de planejamento, será necessária a elaboração de um Plano de Gestão de Riscos (PGR), com a previsão das áreas de atuação elencadas para realizar o PGR e as etapas do processo de gestão de riscos e o constante acompanhamento da maturidade e a evolução dos documentos institucionais da gestão de risco e controle interno.

Cada unidade elencada para o gerenciamento de riscos, durante o processo de construção dos seus documentos/planos institucionais para o exercício corrente, deverá contemplar o PGR, com previsão dos objetivos/metas alvos de gerenciamento, bem como as medidas para mitigar eventuais riscos para o cumprimento destes.

O gerenciamento dos riscos do plano inclui os processos de identificação, análise, planejamento de respostas, monitoramento e controle de riscos. Os objetivos do gerenciamento dos riscos são aumentar a probabilidade e o impacto dos eventos positivos e reduzir a probabilidade e o impacto dos eventos negativos num plano estratégico.

Na Figura 5, é apresentado um esquema do gerenciamento dos riscos.

Figura 5 - Esquema do gerenciamento dos riscos.



Fonte: DAI/PRODIN, 2017.

8 CONSIDERAÇÕES FINAIS

Como resultado deste Plano Estratégico Anual, espera-se uma melhor execução das ações e metas institucionais, com foco nos resultados efetivos que poderão ser alcançados. Para tanto, torna-se imprescindível o monitoramento pelos gestores de cada unidade responsável pela execução das ações que resultarão em metas efetivamente executadas. Caberá ainda à PRODIN acompanhar essa execução e alertar os gestores, nos casos em que os indicadores das metas estiverem a quem do planejado, bem como informar ao gestor máximo sobre tais indicadores para que se possa realizar a tomada de decisão com o objetivo de fazer convergirem tais indicadores para o alcance das metas.

Apesar de saber-se que um planejamento é flexível, devido aos fatores de riscos que podem impactar sua execução, é primordial que, no geral, na sua essência, ele não seja alterado. Caso haja mesmo a necessidade de alterar alguma meta, que seja devidamente acompanhada de justificativa e a PRODIN seja informada sobre esses eventos.

Ademais, espera-se uma boa execução do planejamento apresentado neste documento.